

PHILIPS

E line

276E8



www.philips.com/welcome

JA	ユーザーマニュアル	1
	カスタマサポートと保証	18
	トラブルシューティング & FAQ	21

目次

1. 重要	1
1.1 安全のための注意事項とメンテナンス.....	1
1.2 表記の説明.....	2
1.3 製品と梱包材料の廃棄.....	3
2. モニタをセットアップする	4
2.1 取り付け.....	4
2.2 モニタを操作する.....	5
2.3 MultiView.....	8
3. 画像の最適化	11
3.1 SmartImage.....	11
3.2 SmartContrast.....	12
4. 技術仕様	13
4.1 解像度とプリセットモード.....	16
5. 電源管理	17
6. カスタマサポートと保証	18
6.1 Philipsのフラットパネルモニタ画素欠陥ポリシー.....	18
7. トラブルシューティング& FAQ	21
7.1 トラブルシューティング.....	21
7.2 一般FAQ.....	23

1. 重要

この電子ユーザーズガイドは、Philips モニタを使用するユーザーを対象にしています。モニタを使用する前に、本ユーザーズマニュアルをよくお読みください。モニタの操作に関する重要な情報と注意が記載されています。

Philips 保証は、その操作指示に従い製品を使用目的に沿って適切に取り扱い、購入日、販売店名および製品のモデルと製造番号が記載されたオリジナルインボイスまたは現金領収書を提示した場合に適用されません。

1.1 安全のための注意事項とメンテナンス

⚠ 警告

本書で指定していない制御、調整または手順を使用すると、感電、電氣的障害、機械的災害につながる可能性があります。

コンピュータのモニタを接続し使用しているときは、これらの指示を読んで従ってください。

取り扱い

- モニターを直射日光やきわめて明るい光にさらしたりせず、他の熱源から離れた位置に設置してください。これらの環境に長時間さらされると、モニタが変色したり損傷する結果を招きます。
- 通気口に落下する可能性のある物体を取り除き、モニタの電子機器の適切な冷却を妨げないようにしてください。
- キャビネットの通気口を塞がないでください。
- モニタの位置を定めているとき、電源プラグとコンセントに容易に手が届くことを確認してください。
- 電源ケーブルやDC電源コードを取り外すことでモニタの電源をオフにする場合、6秒待ってから電源ケーブルやDC電源コードを取り付けて通常操作を行ってください。

- 必ず、本製品に同梱されている電源コードを使用してください。電源コードが入っていない場合、カスタマサポートにお問い合わせください。(顧客ケア消費者情報センターにお問い合わせください)
- 操作中、モニタに強い振動を与えたり、衝撃を加えないでください。
- 操作または輸送中、またLCDを強く打ったり落したりしないでください。

メンテナンス

- モニタを損傷の可能性から保護するために、LCDパネルに過剰な圧力をかけないでください。モニタを動かすときは、フレームをつかんで持ち上げてください。またLCDパネルに手や指を置いてモニタを持ち上げないでください。
- 長時間使用しない場合は、電源のプラグを抜いてください。
- 汚れのふき取りには、柔らかい布をご使用ください。落ちにくい場合は少量の水をしめらせた布でふき取ってください。ただし、アルコール、アンモニアベースの液体などの有機溶剤を使用してモニタを洗浄することは絶対におやめください。
- 感電や装置の永久的な損傷の原因となるため、モニタを埃、雨、水、湿気の多い環境にさらさないでください。
- モニタが濡れた場合は、できるだけ速やかに乾いた布で拭いてください。
- モニタに異物や水が入ったら、直ちに電源をオフにし、電源コードを抜いてください。異物や水を取り除き、カスタマサポートにご連絡ください。
- 熱、直射日光、極端な低温にさらされる場所でモニタを保管したり、使用したりしないでください。
- モニタの最高のパフォーマンスを維持し長く使用するために、次の温度および湿度範囲に入る環境でモニタを使用してください。
 - 温度: 0~40°C 32~104°F
 - 湿度: 20~80% RH

1. 重要

- **重要:** モニタの前を離れるときは、常にスクリーンセーバーをオンにしてください。静止コンテンツを表示している場合、定期的にスクリーンリフレッシュアプリケーションを起動してください。長時間静止画像を表示すると、画面に「後イメージ」または「ゴースト像」として知られる「焼き付き」が表示される原因となります。
- 「焼き付き」、「後イメージ」または「ゴースト像」はLCDパネル技術ではよく知られた現象です。ほとんどの場合、電源をオフにすると「焼き付き」、「後イメージ」、「ゴースト像」は時間とともに徐々に消えます。

⚠ 警告

スクリーンセーバーやスクリーンリフレッシュアプリケーションをアクティブにしないと、「焼き付き」、「後イメージ」、「ゴースト像」症状はひどくなり、消えることも修理することもできなくなります。これらに起因する故障は保証には含まれません。

修理

- ケースカバーは専門の修理技術者以外には絶対に開けないでください。
- マニュアルが必要な場合、最寄りのサービスセンターにお問い合わせください。（「カスタマケアセンター」のページを参照してください）
- 輸送情報については、「技術仕様」を参照してください。
- 直射日光下の車内/トランクにモニタを放置しないでください。

ⓘ 注

モニタが正常に作動しない場合、または本書に記載された手順が分からない場合、カスタマケアセンターにお問い合わせください。

1.2 表記の説明

次のサブセクションでは、本書で使用する表記法について説明します。

注、注意、警告

本書を通して、テキストのブロックにはアイコンが付き、太字またはイタリック体で印刷されています。これらのブロックには注、注意、警告が含まれます。次のように使用されます。

ⓘ 注

このアイコンは重要な情報とヒントを示し、コンピュータシステムをもっと有効に活用する助けとなるものです。

⚠ 注意

このアイコンは、ハードウェアの損傷の可能性またはデータの損失を避ける方法に関する情報を示します。

⚠ 警告

このアイコンは負傷する可能性を示し、その問題を避ける方法を示します。

警告には代わりの形式で表示され、アイコンが付かない場合もあります。このような場合、警告を具体的に提示することが関連する規制当局から義務づけられています。

ⓘ 注

アース接続は必ず電源プラグを電源につなぐ前に行ってください。

又、アース接続を外す場合は、必ず電源プラグを切り離してから行ってください。

1.3 製品と梱包材料の廃棄

廃電気電子機器 -WEEE



This marking on the product or on its packaging illustrates that, under European Directive 2012/19/EU governing used electrical and electronic appliances, this product may not be disposed of with normal household waste. You are responsible for disposal of this equipment through a designated waste electrical and electronic equipment collection. To determine the locations for dropping off such waste electrical and electronic, contact your local government office, the waste disposal organization that serves your household or the store at which you purchased the product.

Your new monitor contains materials that can be recycled and reused. Specialized companies can recycle your product to increase the amount of reusable materials and to minimize the amount to be disposed of.

All redundant packing material has been omitted. We have done our utmost to make the packaging easily separable into mono materials.

Please find out about the local regulations on how to dispose of your old monitor and packing from your sales representative.

Taking back/Recycling Information for Customers

Philips establishes technically and economically viable objectives to optimize the environmental performance of the organization's product, service and activities.

From the planning, design and production stages, Philips emphasizes the important of making products that can easily be recycled. At Philips, end-of-life management primarily entails participation in national take-back initiatives and recycling programs whenever possible, preferably in cooperation with competitors, which recycle all materials (products and related packaging material) in accordance with all Environmental Laws and taking back program with the contractor company.

Your display is manufactured with high quality materials and components which can be recycled and reused.

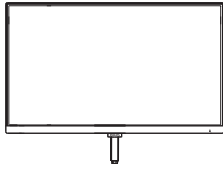
To learn more about our recycling program please visit

<http://www.philips.com/a-w/about/sustainability.html>

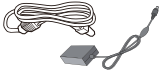
2. モニタをセットアップする

2.1 取り付け

1 パッケージに含まれるもの



* CD



AC/DC Adapter



* DP



* HDMI

* プログラムによって異なります。

注

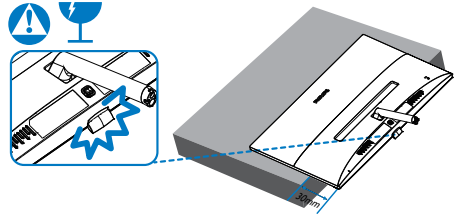
販売する国・地域により付属されるケーブルが異なる場合がございます。ケーブル付属は別紙のケーブル付属リストをご参照ください。

注

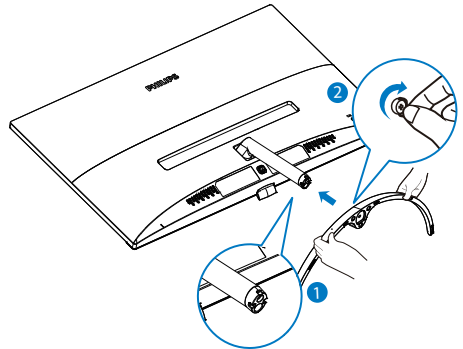
AC/DCアダプタモデルのみを使用: Philips ADPC2065.

2 ベーススタンドの取り付け

1. 画面にひっかかり傷が付いたり損傷したりしないように平らな場所に柔らかい布などを敷いて画面を下にして置きます。

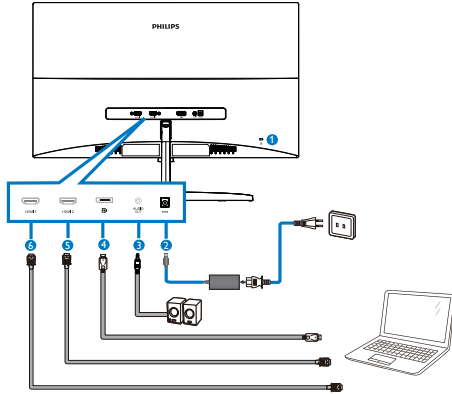


2. 両手でベーススタンドを持ちベーススタンドをベースカラムにしっかり差し込みます。
 - (1) 掛け金がベースにロックされるまで、ベースをベースカラムにそっと取り付けます。
 - (2) 指を使ってベース下部にあるねじを締め付け、ベースをカラムにしっかり固定します。



2. モニタをセットアップする

3 PCに接続する



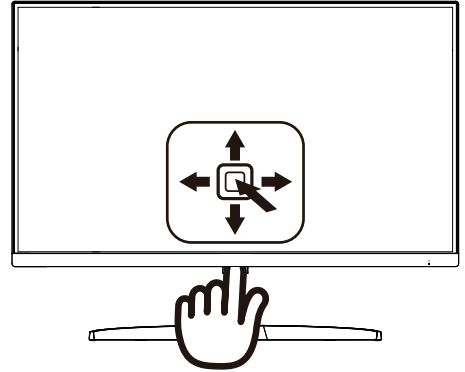
- ① Kensingtonロック
- ② AC/DC電源入力
- ③ オーディオアウト
- ④ DP入力
- ⑤ HDMI 2入力
- ⑥ HDMI 1入力

PCに接続する

1. 電源コードをモニタ背面にしっかり接続します。
2. コンピュータの電源をオフにして、電源ケーブルを抜きます。
3. モニタに信号ケーブルを、コンピュータ背面のビデオコネクタに接続します。
4. コンピュータとモニタの電源コードをコンセントに差し込みます。
5. コンピュータとモニタの電源をオンにします。モニタに画像が表示されたら完了です。

2.2 モニタを操作する

1 製品を正面から見たところ



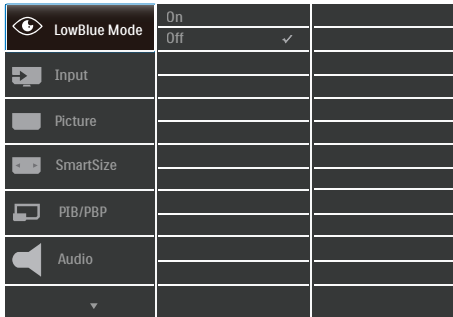
①		押して、電源をオンに切り替えます。3秒以上長押しして、電源をオフに切り替えます。
②		OSDメニューにアクセスします。OSD調整を確認します。
③		明るさレベルを調整します。 OSDメニューを調整します。
④		信号入力ソースを変更します。 OSDメニューを調整します。
⑤		複数の選択があります。 FPS、レーシング、RTS、ゲーマー1、ゲーマー2、LowBlueモード、オフ。 前のOSDレベルに戻ります。

2. モニタをセットアップする

2 オンスクリーンディスプレイの説明

オンスクリーンディスプレイ (OSD) とは？

オンスクリーンディスプレイ (OSD) はすべての Philips LCD モニタに装備されています。これにより、ユーザーはオンスクリーンの指示ウィンドウを通して直接画面パフォーマンスを調整したりモニタの機能を選択したりできます。オンスクリーンディスプレイインターフェースは、以下のように表示されます。



コントロールキーの基本および簡単な指示

Philips ディスプレイの OSD メニューにアクセスするには、ディスプレイベゼルの背面にあるシングルトルグルボタンを使用するだけです。シングルボタンはジョイスティックのように操作します。カーソルを移動するには、ボタンを四方向に動かすだけです。ボタンを押して、希望のオプションを選択します。

OSD メニュー

以下は、オンスクリーンディスプレイのメニュー一覧です。後でさまざまな調整を行いたいときに、こちらを参照してください。

Main menu	Sub menu		
LowBlue Mode	On	— 1, 2, 3, 4	
	Off		
Input	1 HDMI 2.0		
	2 HDMI 2.0		
	DisplayPort		
Picture	Brightness	— 0-100	
	Contrast	— 0-100	
	Sharpness	— 0-100	
	SmartResponse	— Off, Fast, Faster, Fastest	
	SmartContrast	— On, Off	
	SmartFrame	On, Off	
		Size (1, 2, 3, 4, 5, 6, 7)	
		Brightness (0-100)	
		Contrast (0-100)	
	Gamma	H. position	
		V. position	
	Gamma	— 1.8, 2.0, 2.2, 2.4, 2.6	
	Pixel Orbiting	— On, Off	
Over Scan	— On, Off		
PIP/PBP	PIP / PBP Mode	— Off, PIP, PBP	
	PIP / PBP Input	— 1 HDMI 2.0, 2 HDMI 2.0, DisplayPort	
	PIP Size	— Small, Middle, Large	
	PIP Position	— Top-Right, Top-Left, Bottom-Right, Bottom-Left	
	Swap		
SmartSize	Panel Size	— 17" (5:4)	
		— 19" (5:4)	
		— 19"W (16:10)	
		— 22"W (16:10)	
		— 18.5"W (16:9)	
		— 19.5"W (16:9)	
		— 20"W (16:9)	
		— 21.5"W (16:9)	
		— 23"W (16:9)	
		— 24"W (16:9)	
		— 27"W (16:9)	
1:1			
Aspect			
Audio	Volume	— 0-100	
	Mute	— On, Off	
	Color Temperature	— Native, 5000K, 6500K, 7500K, 8200K, 9300K, 11500K	
Color	sRGB	— Red: 0-100	
	User Define	— Green: 0-100	
		— Blue: 0-100	
Language	— English, Deutsch, Español, Ελληνική, Français, Italiano, Magyar, Nederlands, Português, Português do Brasil, Polski, Русский, Svenska, Suomi, Türkçe, Čeština, Українська, 简体中文, 繁體中文, 日本語, 한국어		
OSD Settings	Horizontal	— 0-100	
	Vertical	— 0-100	
	Transparency	— Off, 1, 2, 3, 4	
	OSD Time Out	— 5s, 10s, 20s, 30s, 60s	
Setup	Resolution Notification	— On, Off	
	DisplayPort	— 1.1, 1.2	
	Reset	— Yes, No	
	Information		

2. モニタをセットアップする

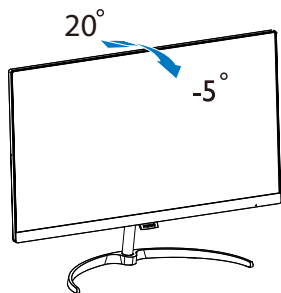
3 解像度通知

このモニタは、そのネイティブ解像度 3840x2160@60Hz で最適なパフォーマンスを発揮するように設計されています。モニタが異なる解像度で作動しているとき、画面にアラートが表示されます。Use 3840x2160@60Hz for best results (最高の結果を得るには、3840x2160@60Hz を使用してください。)

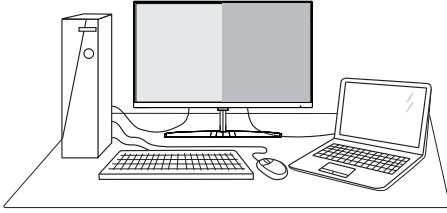
解像度アラートの表示は、OSD (オンスクリーンディスプレイ) メニューのセットアップからオフに切り替えることができます。

4 角度調整

チルト



2.3 MultiView



1 MultiView とは？

Multiview により、アクティブな様々な種類の接続が可能になり、デスクトップ PC やノート PC のような複数のデバイスを同時に並べて使用できるようになるため、複雑なマルチタスク作業がやりやすくなります。

2 必要な理由とは？

超高解像度 Philips MultiView ディスプレイでは、職場でも家庭でも便利な接続性を享受できます。このディスプレイを使用することで、1つの画面で複数のコンテンツソースを簡単にお楽しみになれます。例：小さなウィンドウでオーディオをオンにしたままライブニュースビデオを見ながら、最新のブログに取り組んだり、ウルトラブックから Excel ファイルを編集しながら、会社のイントラネットにログインしてデスクトップからファイルにアクセスしたりする事が可能になります。

3 OSD メニューで MultiView を有効にするにはどうすればいいのですか？

Ambilight	PIP/PBP Mode	Off	✓
LowBlue Mode	PIP/PBP Input	PIP	
Input	PIP Size	PBP	
Picture	PIP Position		
PIP/PBP	Swap		
SmartSize			

1. OSDメニュー画面に入るには、右に動かします。
2. 上または下に動かして、メインメニュー [PIP / PBP] を選択し、次に右に動かして確定します。
3. 上または下に動かして、[PIP / PBP Mode] (PIP / PBPモード) を選択し、次に右に動かします。
4. 上または下に動かして、[PIP]、[PBP] を選択し、次に右に動かします。
5. これで逆行し、[PIP/PBP 入力]、[PIP サイズ]、[PIP 位置]、[スワップ] を設定できます。

右に動かして選択を確定します。

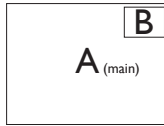
2. モニタをセットアップする

4 OSD メニューの MultiView

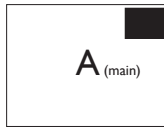
- PIP / PBP Mode (PIP / PBPモード): MultiViewには、次の2つのモードがあります: [PIP]および[PBP]。

[PIP]: ピクチャインピクチャ

別の信号ソースのサブウィンドウを開きます。

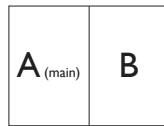


サブソースが検出されない場合:



[PBP]: ピクチャバイピクチャ

別の信号ソースのサブウィンドウを並べて開きます。



サブソースが検出されない場合:



注

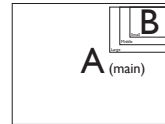
PBP モードでは、黒い帯が画面の上部と下部に正しいアスペクト比を表示します。フルスクリーンを並べて表示する場合は、デバイスの解像度を注目解像度に合わせて調整します。このデバイスには、2つのデバイスソーススクリーンプロジェクトが黒い帯なしで並べて表示されます。アナログ信号は、PBP モードにおいて、この全画面表示をサポートしていないことに注意してください。

- PIP/PBP入力：サブ表示ソースとして選択する異なるビデオ入力があります： [1 HDMI 2.0]、[2 HDMI 2.0]、[DisplayPort]。

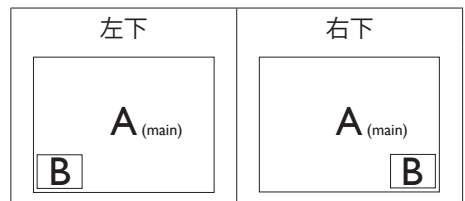
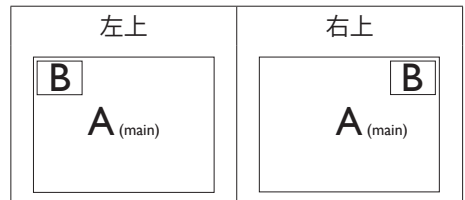
メイン / サブ入力ソースの互換性については、以下の表を参照してください。

		サブソースの可能性 (x)		
MultiView	入力	1 HDMI 2.0	2 HDMI 2.0	Display Port
メインソース (x)	1 HDMI 2.0	●		●
	2 HDMI 2.0		●	●
	DisplayPort	●	●	●

- PIP Size (PIPサイズ): PIPがアクティブになっているとき、次の3つのサブウィンドウサイズを選択できます。[Small(小)]、[Middle(中)]、[Large(大)]。



- PIP Position (PIP位置): PIPがアクティブになっているとき、次の4つのサブウィンドウ位置を選択できます。



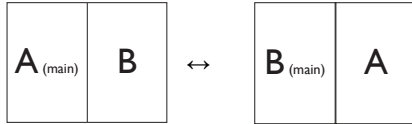
- Swap (スワップ): ディスプレイでスワップされたメインピクチャソースとサブピクチャソース。

[PIP] モードの A と B ソースのスワップ:

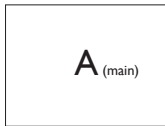
2. モニタをセットアップする



[PBP] モードの A と B ソースのスイッチ:



- Off(オフ): MultiView機能を停止します。



注

スイッチ機能を実行すると、ビデオとそのオーディオソースが同時にスイッチされます。

3. 画像の最適化

3.1 SmartImage

1 SmartImage とは？

SmartImage はさまざまな種類のコンテンツ用のディスプレイを最適化するようにプリセットされて、輝度、コントラスト、色、シャープネスをリアルタイムでダイナミックに調整します。テキストアプリケーションで作業しているか、画像を表示しているか、ビデオを見ているかに関わらず、Philips SmartImage は最適化された最高のモニターパフォーマンスを発揮します。

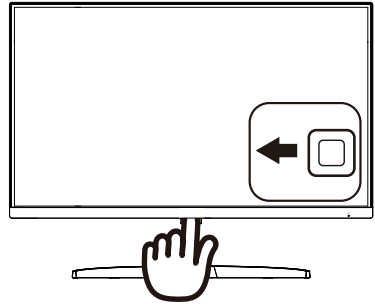
2 必要な理由とは？

あなたはお気に入りのタイプのコンテンツをすべて最適化された状態で表示するモニターを必要としています。SmartImage ソフトウェアは輝度、コントラスト、色、シャープネスをリアルタイムでダイナミックに調整し、あなたのモニターの鑑賞体験を向上します。

3 これは、どのように作動するのですか？

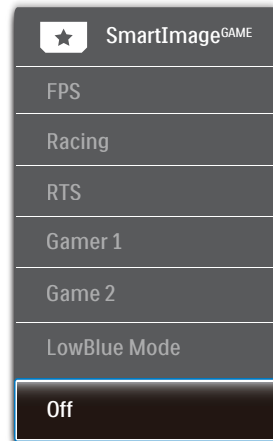
SmartImage は画面に表示されたコンテンツを分析する Philips 独自の最先端技術です。選択したシナリオに基づき、SmartImage は画像のコントラスト、彩度、シャープネスをダイナミックに強化して表示されるコンテンツを強化します。すべては1つのボタンを押すだけでリアルタイムで行われます。

- 4 SmartImage はどのようにして有効にするのですか？



1. 左に動かし、画面ディスプレイで SmartImage を起動します。
2. 上または下に動かして、次から選択します。FPS、レーシング、RTS、ゲーマー1、ゲーマー2、LowBlueモード、オフ。
3. 画面ディスプレイの SmartImage が4秒間画面に表示されます。または左に動かして確認することもできます。

複数の選択があります。FPS、レーシング、RTS、ゲーマー1、ゲーマー2、LowBlueモード、オフ。



- **FPS:** FPS (ファーストパーソンシューター) ゲームをプレーする場合。暗いシーンの黒色レベルの詳細が改善されました。

3. 画像の最適化

- ・ レーシング:レーシングゲームをプレーする場合。最高速の応答時間と高い彩度を実現しました。
- ・ RTS:RTS(リアルタイムストラテジー)ゲームをプレーする場合、ユーザー選択箇所をハイライト表示できるようになりました(SmartFrameを介して)。ハイライト表示箇所に対して、画質を調整することができます。
- ・ ゲーマー1:ユーザー環境設定は、ゲーマー1として保存されます。
- ・ ゲーマー2:ユーザー環境設定は、ゲーマー2として保存されます。
- ・ LowBlueモード: LowBlueモードは目に優しく、生産性を上げます。研究によると、紫外線が目に良くないのと同様に、LEDディスプレイの短波ブルーライトは目にダメージを与え、時間の経過と共に視力に影響を与えるとのことです。健康のために開発されたPhilips LowBlueモード設定ではスマートソフトウェア技術を利用して、有害な短波ブルーライトを軽減します。
- ・ オフ:SmartImageによる最適化は行われません。

3.2 SmartContrast

1 SmartContrastとは？

表示されたコンテンツをダイナミックに分析したり、LCDモニタのコントラスト比を自動的に最適化して映像の明瞭さを最大限に高めたり、バックライトを強化することでクリアで、くっきりした、明るい画像を実現したり、バックライトを薄暗くすることで暗い背景で画像をクリアに表示したりする独特な技術です。

2 必要な理由とは？

どのような種類のコンテンツも明瞭に表示され、快適にご覧いただけます。SmartContrastはコントラストをダイナミックに制御しバックライトを調整してクリアで、くっきりした、見やすいゲームとビデオ画像を実現したり、オフィス作業にはクリアで、読みやすいテキストを表示します。モニタの消費電力を抑えることで、エネルギーコストを節約し、モニタの寿命を延ばすことができます。

3 これは、どのように作動するのですか？

SmartContrastをアクティブにするとき、表示しているコンテンツをリアルタイムで分析して色を調整し、バックライト強度を制御します。この機能はビデオを表示したりゲームをプレーしているとき、コントラストをダイナミックに強化して素晴らしいエンタテインメント体験を体験できるようにします。

4. 技術仕様

画像 / ディスプレイ			
モニタパネルの種類	IPS テクノロジー		
バックライト	W-LED システム		
パネルサイズ	27" 幅 (68.6cm)		
縦横比	16:9		
画素ピッチ	0.155 x 0.155 mm		
SmartContrast	20,000,000:1		
応答時間 (標準)	14 ms (GtG)		
SmartResponse	5ms(GtG)		
最適解像度	3840x2160 @ 60Hz		
表示角度	178° (H) / 178° (V) @ C/R > 10 (標準)		
画像強調	SmartImage		
フリッカーフリー	あり		
表示色	1.07B		
垂直リフレッシュレート	59Hz-61Hz (HDMI、DP)		
水平周波数	30KHz-83KHz (HDMI、DP)		
sRGB	あり		
LowBlue モード	あり		
入出力			
信号入力コネクタ	HDMI 2.0x2、DP (デジタル)		
オーディオイン / アウト	オーディオアウト		
入力信号	セパレート同期、緑で同期		
便宜			
MultiView	PIP (2 x デバイス)、PBP (2 x デバイス)		
OSD 言語	英語、ドイツ語、スペイン語、ギリシャ語、フランス語、イタリア語、ハンガリー語、オランダ語、ポルトガル語、ブラジルポルトガル語、ポーランド語、ロシア語、スウェーデン語、フィンランド語、トルコ語、チェコ語、ウクライナ語、簡体字中国語、繁体字中国語、日本語、韓国語		
その他	Kensington ロック		
プラグアンドプレイ互換性	DDC/CI、Mac OSX、sRGB、Windows 10/8.1/8/7		
スタンド			
チルト	-5° / +20°		
電源			
消費エネルギー	AC入力電圧 100VAC、40Hz	AC入力電圧 114VAC、60Hz	AC入力電圧 230VAC、40Hz
通常操作	38.80 W (標準)	38.90 W (標準)	39.00 W (標準)
スリープ(スタンバイ)	0.5 W (標準) 未満	0.5 W (標準) 未満	0.5 W (標準) 未満

4. 技術仕様

オフ	0.3 W (標準)未満	0.3 W (標準)未満	0.3 W (標準)未満
熱放散*	AC入力電圧 100VAC、40Hz	AC入力電圧 114VAC、60Hz	AC入力電圧 230VAC、40Hz
通常操作	132.42 BTU/時 (標準)	132.76 BTU/時 (標準)	133.11 BTU/時 (標準)
スリープ(スタンバイ)	1.71 BTU/時 (標準)未満	1.71 BTU/時 (標準)未満	1.71 BTU/時 (標準)未満
オフ	1.02 BTU/時 (標準)未満	1.02 BTU/時 (標準)未満	1.02 BTU/時 (標準)未満
電源LEDインジケータ	オン: 白、スタンバイ/スリープモード: 白(点滅)		
電源	外部、100-240VAC、40-60Hz		

寸法

製品(スタンド付き) (幅 x 高さ x 奥行き)	613 x 466 x 189 mm
製品(スタンドなし) (幅 x 高さ x 奥行き)	614 x 367 x 40mm
梱包サイズ(梱包付き) (幅 x 高さ x 奥行き)	660 x 523 x 135 mm

重量

製品(スタンド付き)	4.84 kg
製品(スタンドなし)	4.23 kg
製品(梱包付き)	6.53 kg

環境条件

温度(操作時)	0°C ~ 40°C
相対湿度(操作時)	20% ~ 80%
気圧(操作時)	700 ~ 1060 hPa
温度範囲(非操作時)	-20°C ~ 60°C
相対湿度(非操作時)	10% ~ 90%
気圧(非操作時)	500 ~ 1060 hPa

環境およびエネルギー

ROHS	対応
EPEAT	対応(詳細は注1を参照してください)
梱包	100% リサイクル可能
特定物質	100% PVC BFR を含まない筐体
エネルギースター	対応

適合規格

規制認可	CE Mark、FCC Class B、CU-EAC、ISO9241-307、RCM、BSMI、EPA、WEEE、TCO Certified、CCC、CECP、VCCI、ICES-003、cETLus、MEPS、CEL、Bauart
------	--

キャビネット

色	ブラック
仕上げ	光沢

⊖ 注

1. EPEATゴールドまたはシルバーは、Philipsが製品を登録している場合のみ有効です。お住まいの国の登録状況については、www.epeat.netにアクセスしてください。
2. このデータは事前の通知なしに変更することがあります。パンフレットの最新バージョンをダウンロードするには、www.philips.com/support にアクセスしてください。
3. スマートな応答時間は、GtGまたはGtG (BW)テストによる最適値です。

4.1 解像度とプリセットモード

1 最大解像度

3840x2160@60Hz (デジタル入力)

2 推奨解像度

3840x2160@60Hz (デジタル入力)

水平周波数 (kHz)	解像度	垂直周波数 (Hz)
31.47	720 x 400	70.09
31.47	640 x 480	59.94
35.00	640 x 480	66.67
37.86	640 x 480	72.81
37.50	640 x 480	75.00
37.88	800 x 600	60.32
46.88	800 x 600	75.00
48.36	1024 x 768	60.00
60.02	1024 x 768	75.03
44.77	1280x 720	59.86
63.89	1280 x 1024	60.02
79.98	1280 x 1024	75.03
55.94	1440 x 900	59.89
70.64	1440 x 900	74.98
65.29	1680 x 1050	59.95
67.50	1920 x 1080	60.00
67.50	3840 x 2160	30.00
135.00	3840 x 2160	60.00
133.29	1920 x 2160 PBP mode	59.99

注

ディスプレイは3840x2160@60Hzの解像度で最高の画像を表示します。最高の表示品質を得るには、この解像度推奨に従ってください。

5. 電源管理

PC に VESA DPM 準拠のディスプレイカードを取り付けているか、またはソフトウェアをインストールしている場合、モニタは使用していないときにその消費電力を自動的に抑えることができます。キーボード、マウスまたはその他の入力デバイスからの入力が発出されると、モニタは自動的に「呼び起こされます」。次の表には、この自動省電力機能の電力消費と信号が示されています。

電源管理の定義					
VESA モード	ビデオ	水平同期	垂直同期	使用電力	LED 色
アクティブ	オン	あり	あり	38.90 W (標準) 44.30 W (最大)	白
スリープ	Off (オフ)	なし	なし	0.5 W (標準)	白(点滅)
スイッチオフ	Off (オフ)	-	-	0.3 W (標準)	Off (オフ)

次のセットアップは、このモニタの消費電力を測定するために使用されます。

- ・ ネーティブ解像度: 3840x2160
- ・ コントラスト: 50%
- ・ 輝度: 90%
- ・ 色温度: 6500k (完全な白/パターンの場合)

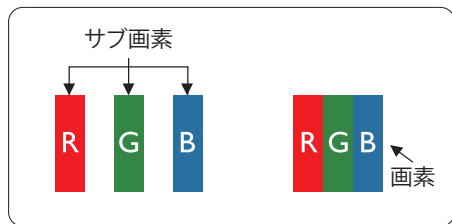
注

このデータは事前の通知なしに変更することがあります。

6. カスタマサポートと保証

6.1 Philipsのフラットパネルモニタ 画素欠陥ポリシー

Philips は最高品質の製品を提供するために懸命に努力しています。当社は、業界でもっとも進んだ製造プロセスと可能な限りもっとも厳しい品質管理を使用しています。しかしながら、フラットパネルモニタで使用される TFT モニタパネルの画素またはサブ画素に欠陥が生じるのはやむを得ない場合があります。すべてのパネルに画素欠陥がないことを保証できるメーカーはありませんが、Philips では保証期間中であれば、欠陥があるモニタを修理または交換することを保証します。この通知はさまざまな種類の画素欠陥を説明し、それぞれの種類について受け入れられる欠陥レベルを定義するものです。保証期間中の修理または交換の資格を取得するには、TFT モニタパネルの画素欠陥数がこれらの受け入れられるレベルを超えている必要があります。例えば、モニタのサブ画素の 0.0004% を超えただけで欠陥となります。さらに、Philips は特定の種類または組み合わせの画素欠陥については、他社より顕著に高い品質基準を設けています。このポリシーは全世界で有効です。



画素とサブ画素

画素、または画像要素は赤、緑、青の原色の3つのサブ画素で構成されています。多くの画素が集まって画像を形成します。画素のすべてのサブ画素が明るいと、3つの色の付いたサブ画素が1つの白い画素として一緒に表示されます。すべての画素が暗くなると、3つの色の付いたサブ画素は

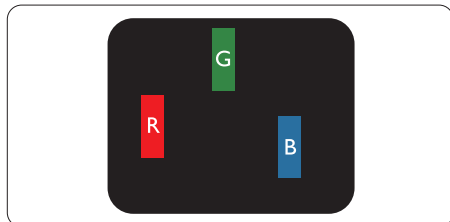
1つの黒い画素として集まって表示されます。点灯するサブ画素と暗いサブ画素のその他の組み合わせは、他の色の1つの画素として表示されます。

画素欠陥の種類

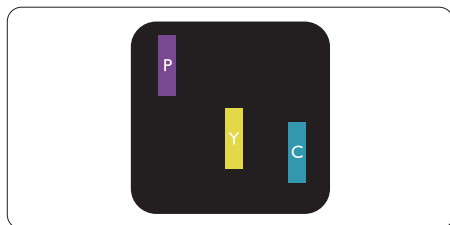
画素とサブ画素の欠陥は、さまざまな方法で画面に表示されます。画素欠陥には2つのカテゴリがあり、各カテゴリにはいくつかの種類のサブ画素欠陥があります。

明るいドット欠陥

明るいドット欠陥は、常時点灯または「オン」になっている画素またはサブ画素として表示されます。つまり、明るいドットはモニタが暗いパターンを表示するとき画面で目に付くサブ画素です。以下に、明るいドット欠陥の種類を紹介します。

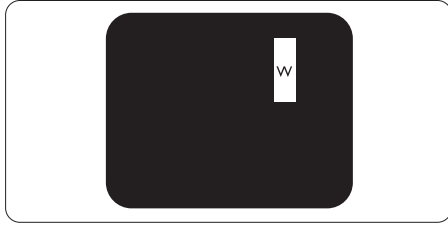


1つの点灯する赤、緑または青いサブ画素。



2つの隣接する点灯サブ画素:

- 赤 + 青 = 紫
- 赤 + 緑 = 黄
- 緑 + 青 = 青緑(ライトブルー)



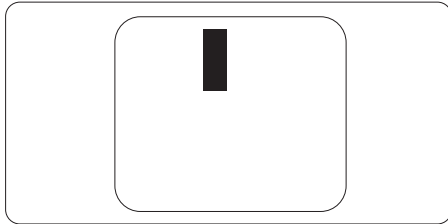
3つの隣接する点灯サブ画素（1つの白い画素）。

⊖ 注

緑の明るいドットが近接したドットより30パーセント以上明るい場合、赤または青の明るいドットは近接するドットより50パーセント以上明るくなっている必要があります。

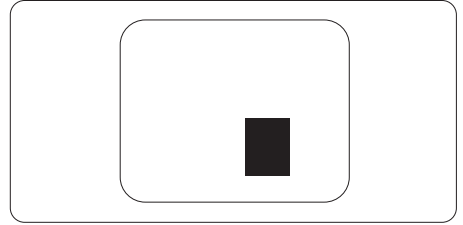
黒いドット欠陥

黒いドット欠陥は、常に暗いかまたは「オフ」になっている画素またはサブ画素として表されます。つまり、暗いドットはモニタが明るいパターンを表示するとき画面で目に付くサブ画素です。以下に、黒いドット欠陥の種類を紹介します。



画素欠陥の近接

互いに近くにある同じ種類の画素とサブ画素欠陥はととも目立つため、Philips では画素欠陥の近接の許容範囲についても指定しています。



画素欠陥の許容範囲

保証期間中に画素欠陥による修理または交換の資格を得るには、Philips フラットパネルモニタの TFT モニタパネルに、次の表に一覧された許容範囲を超えた画素またはサブ画素欠陥がある必要があります。

明るいドット欠陥	受け入れられるレベル
1つの明るいサブ画素	2
2つの隣接する点灯サブ画素	1
3つの隣接する点灯サブ画素 (1つの白い画素)	0
2つの明るいドット欠陥の間の距離 *	>15mm
すべての種類の明るいドット欠陥の総数	3
黒いドット欠陥	受け入れられるレベル
1つの暗いサブ画素	5つ以下
2つの隣接する暗いサブ画素	1つ以下
3つの隣接する暗いサブ画素	0
2つの黒いドット欠陥の間の距離 *	>15mm
すべての種類の黒いドット欠陥の総数	5つ以下
ドット欠陥の総数	受け入れられるレベル
すべての種類の明るいまたは黒いドット欠陥の総数	5つ以下

⊖ 注

- 1つまたは2つの隣接するサブ画素欠陥 = 1つのドット欠陥
- このモニタはISO9241-307準拠です (ISO9241-307：電子式画像表示に対するエルゴノミック要件、分析および準拠性テスト方法)。
- ISO9241-307は、以前ISO13406規格として知られたものの後継標準で、国際標準化機構(ISO)によって導入されました：2008-11-13付け。

⊖ 注

フィリップスのウェブサイトのサポートページに掲載されている地域サービスホットラインの重要な情報マニュアルを参照してください。

7. トラブルシューティング & FAQ

7.1 トラブルシューティング

このページでは、ユーザーにより修正できる問題を扱っています。これらのソリューションを試みても問題が解決されない場合、Philips カスタマサポートにお問い合わせください。

1 よくある問題

写真が表示されない（電源 LED が点灯しない）

- 電源コードがコンセントとモニタ背面に差し込まれていることを確認してください。
- まず、モニタ前面の電源ボタンがオフ位置にあることを確認してから、オン位置まで押します。

写真が表示されない（電源 LED が白くなっている）

- コンピュータの電源がオンになっていることを確認してください。
- 信号ケーブルがコンピュータに適切に接続されていることを確認してください。
- モニタケーブルのコネクタ側に曲がったピンがないことを確認してください。曲がったピンがあれば、ケーブルを修理するか交換してください。
- 省エネ機能がアクティブになっている可能性があります。

画面に次のようなメッセージが表示される



Check cable connection

- モニタケーブルがコンピュータに適切に接続されていることを確認してください。（また、クイックスタートガイドも参照してください）。
- モニタケーブルに曲がったピンがないか確認してください。

- コンピュータの電源がオンになっていることを確認してください。

自動ボタンが機能しない

- 自動機能はVGAアナログモードでのみ適用可能です。結果が満足のゆくものでない場合、OSDメニューを通して手動調整を行うことができます。

注

自動機能は、DVIデジタル信号モードでは必要ないため適用されません。

煙やスパークの明らかな兆候がある

- いかなるトラブルシューティング手順の行わないでください
- 安全のため、直ちに主電源からモニタの接続を切ってください
- 直ちに、Philipsカスタマサポートに連絡してください。

2 画像の問題

画像が中央に表示されない

- OSDメインコントロールで「自動」機能を使用して、画像位置を調整してください。
- OSDメインコントロールでセットアップのフェーズ/クロックを使用して、画像位置を調整してください。これは、VGAモードでしか有効になりません。

画像が画面で揺れる

- 信号ケーブルがグラフィックスボードやPCにしっかり、適切に接続されていることを確認してください。

垂直フリッカが表示される



- OSDメインコントロールで「自動」機能を使用して、画像を調整してください。
- OSDメインコントロールでセットアップのフェーズ/クロックを使用して、垂直バーを除去してください。これは、VGAモードでしか有効になりません。

水平フリッカーが表示される



- OSDメインコントロールで「自動」機能を使用して、画像を調整してください。
- OSDメインコントロールでセットアップのフェーズ/クロックを使用して、垂直バーを除去してください。これは、VGAモードでしか有効になりません。

画像がぼやけたり、不明瞭に、または暗く見える

- オンスクリーンディスプレイでコントラストと輝度を調整してください。

電源がオフになった後でも、「後イメージ」、「焼き付き」または「ゴースト像」が残る。

- 長時間静止画像を表示すると、画面に「焼き付き」、「後イメージ」または「ゴースト像」が表示される原因となります。「焼き付き」、「後イメージ」または「ゴースト像」はLCDパネル技術ではよく知られた現象です。ほとんどの場合、電源をオフにすると「焼き付き」、「後イメージ」、「ゴースト像」は時間とともに徐々に消えます。
- モニタの前を離れるときは、常にスクリーンセーバーをオンにしてください。
- LCDモニタで変化しない静止コンテンツを表示する場合には、常に定期的にスクリーンリフレッシュアプリケーションを起動してください。
- スクリーンセーバーやスクリーンリフレッシュアプリケーションをアクティブにしないと、「焼き付き」、「後イメージ」、「ゴースト像」症状はひどくなり、消えることも修理することもできなくなります。これらに起因する故障は保証には含まれません。

画像が歪んで表示される。テキストが不鮮明である、またはぼやけて見える。

- PCのディスプレイ解像度をモニタの推奨される画面のネイティブ解像度と同じモードに設定してください。

緑、赤、青、暗い、白いドットが画面に表示される

- ドットが消えずに残るのは今日の技術で 사용되는液晶の通常の特徴です。詳細については、画素ポリシーを参照してください。

* 「電源オン」ライトが強すぎて、邪魔になる

- OSDのメインコントロールの電源LEDセットアップを使用して、「電源オン」ライトを調整できます。

詳細については、Philips カスタマサポートにお問い合わせください。

* 機能は、ディスプレイにより異なります。

7.2 一般FAQ

Q1: モニタを取り付けるとき、画面に「このビデオモードを表示できません」というメッセージが表示された場合、どうすればいいのですか？

A: このモニタの推奨される解像度：
3840x2160@60Hz.

- すべてのケーブルを抜き、PCを以前使用していたモニタに接続します。
- Windowsのスタートメニューで、設定/コントロールパネルを選択します。コントロールパネルウィンドウで、画面アイコンを選択します。画面のコントロールパネル内部で、「設定」タブを選択します。設定タブの下の、「デスクトップ領域」とラベルされたボックスで、スライダを3840x2160画素に動かします。
- 「詳細プロパティ」を開き、リフレッシュレートを60Hzに設定し、OKをクリックします。
- コンピュータを再起動し、2と3の手順を繰り返してPCが3840x2160@60Hzに設定されていることを確認します。
- コンピュータを停止し、古いモニタを取り外し、Philips LCDモニタを再接続します。
- モニタの電源をオンにしてから、PCの電源をオンにします。

Q2: LCDモニタの推奨されるリフレッシュレートは何ですか？

A: LCDモニタの推奨されるリフレッシュレートは60Hzです。画面が乱れた場合、75Hzまで設定して乱れが消えることを確認できます。

Q3: ユーザーマニュアルの .inf と .icm ファイルは何のためのものですか？ドライバ(.inf と .icm) はどのようにインストールできますか？

A: これらは、モニタ用のドライバファイルです。ユーザーマニュアルの指示に従って、ドライバをインストールしてください。モニタを初めてインストールするとき、モニタドライバ(.inf と .icmファイル)またはドライバディスクを求められます。

Q4: 解像度はどのように調整すればいいのですか？

A: ビデオカード/グラフィックドライバとモニタは使用可能な解像度を一緒に決定します。Windows®コントロールパネルの下の「画面のプロパティ」で希望の解像度を選択できます。

Q5: OSDを通してモニタを調整しているときに忘れた場合、どうなりますか？

A: ➡ ボタンを押してから、「リセット」を押してオリジナルの工場出荷時設定をすべてリコールします。

Q6: LCD画面はきつつき傷への耐久性がありますか？

A: 一般に、パネル面に過度の衝撃を与えず、鋭いまたは先の尖った物体から保護するようにお勧めします。モニタを取り扱っているとき、パネルの表面に圧力や力がかかっていることを確認してください。保証条件に影響が及ぶ可能性があります。

Q7: LCD表面はどのようにして洗浄すればいいのですか？

A: 通常洗浄の場合、きれいで、柔らかい布を使用してください。洗浄する場合、イソプロピルアルコールを使用してください。エチルアルコール、エタノール、アセトン、ヘキサンなどの溶剤を使用しないでください。

Q8: モニタの色設定を変更できますか？

A: はい、次の手順のように、OSDコントロールを通して色設定を変更できます。

- ➡ を押してOSD(オンスクリーンディスプレイ)メニューを表示します
- 「下矢印」を押してオプション「色」を選択し、➡ を押して色設定に入ります。以下のように、3つの設定があります。
 1. 色温度 : 6500K レンジに設定すると、パネルは " 暖かな、赤-白カラー トーン " で表示され、9300K では " クールな、青-白トーン " で表示されます。

2. sRGB: これは、標準設定で、異なるデバイス（例えば、デジタルカメラ、モニタ、プリンタ、スキャナなど）間で色が正しく変換されていることを確認します
3. ユーザー定義: ユーザーは、赤、緑、青を調整することで、お好みの色設定を選択することができます。

注

加熱されている間、物体によって放射された光の色の測定。この測定は、絶対温度目盛り（ケルビン度）によって表されます。2004K など低いケルビン温度は赤で、9300K などの高い温度は青です。中間温度は白で、6504K です。

Q9: LCD モニタを PC ワークステーション、Mac に接続できますか？

A: はい、できます。すべての Philips LCD モニタは、標準の PC、Mac、ワークステーションに完全に対応しています。Mac システムにモニタを接続するには、ケーブルアダプタが必要です。詳細については、Philips 販売店にお尋ねください。

Q10: Philips LCD モニタはプラグアンドプレイ対応ですか？

A: はい。モニタは、Windows 10/8.1/8/7、Mac OS X とプラグアンドプレイ互換です。

Q11: LCD パネルの画像固着、または画像焼き付き、後イメージ、ゴースト像とは何ですか？

A: 長時間静止画像を表示すると、画面に「焼き付き」、「後イメージ」または「ゴースト像」が表示される原因となります。「焼き付き」、「後イメージ」または「ゴースト像」は LCD パネル技術ではよく知られた現象です。ほとんどの場合、電源をオフにすると「焼き付き」、「後イメージ」、「ゴースト像」は時間とともに徐々に消えます。モニタの前を離れるときは、常にスクリーンセーバーをオンにしてください。

LCD モニタで変化しない静止コンテンツを表示する場合には、常に定期的にスクリーンリフレッシュアプリケーションを起動してください。

警告

ひどい「焼き付き」または「後イメージ」または「ゴースト像」症状は消えずに残り、修理できません。これらに起因する故障は保証には含まれません。

Q12: 私のディスプレイがシャープなテキストを表示せず、ぎざぎざのある文字を表示するのはなぜですか？

A: ご使用の LCD モニタは 3840x2160 @ 60Hz のネイティブ解像度で最も良好に動作します。もっとも望ましい画像を表示するには、この解像度を使用してください。

Q13: ホットキーをロック解除 / ロックする方法は？

A: ➡ を 10 秒間押し続けてホットキーをロック解除 / ロックします。これにより、モニタには「注意」のメッセージが現れ、下図のようにロック解除 / ロックのステータスを表示します。

Monitor controls unlocked

Monitor controls locked



© 2018 Koninklijke Philips N.V. 無断複製および転載を禁じます。

本製品はTop Victory Investments Ltd.またはその関連企業により製造され、市場に届けられたか、Top Victory Investments Ltd. またはその関連企業に代わって製造され、市場に届けられたものです。Top Victory Investments Ltd.は、本製品に関して保証人となります。PhilipsとPhilipsの紋章はKoninklijke Philips N.V.の登録商標であり、ライセンス契約の下で使用されています。

仕様は、事前の通知なしに変更することがあります。

バージョン: M8276EVIT